

## RECHERCHE POUR LA SANTE DANS LES CRISES HUMANITAIRES (R2HC)

# APPEL À PROPOSITIONS DE RECHERCHE POUR RÉPONDRE AUX CRISES HUMANITAIRES ET SANITAIRES ACTUELLES OU ANTICIPÉES

## CONTENTS

CE QUE NOUS VOULONS FINANCER.....	1
ADMISSIBILITÉ ET PERTINENCE.....	2
CRITÈRES D'ÉVALUATION.....	5
PROCESSUS DE CANDIDATURE.....	7
AIDE ET RECOMMANDATIONS.....	8
GLOSSAIRE.....	9

## CE QUE NOUS VOULONS FINANCER

Nous lançons un appel à propositions de [recherche](#) visant à renforcer les données de santé publique afin de combler les lacunes en matière de données prioritaires dans les situations humanitaires et de contribuer à une réponse humanitaire plus efficace. Les propositions comporteront un plan clair et viable pour l'adoption et l'application rapides des résultats de la recherche dans les politiques, la programmation ou la pratique humanitaires dans le domaine de la santé.

Les propositions examineront les principales causes de morbidité et de mortalité pour répondre à une [crise sanitaire actuelle ou anticipée](#) reconnue à l'échelle mondiale, dans une [situation humanitaire](#). Il s'agira d'une crise humanitaire en cours ou d'une crise anticipée imminente. Les propositions seront spécifiques au contexte et axées sur les besoins de données identifiés par les parties prenantes dans la situation de crise. Votre question de recherche visera à combler le manque critique de données en matière de santé publique. Elle sera guidée par les personnes touchées par la crise humanitaire et démontrera une demande claire de données de la part d'organisations opérationnelles, de responsables politiques ou d'autres utilisateurs de données du secteur humanitaire.

Nous encourageons tout particulièrement les propositions axées sur les groupes vulnérables, notamment les femmes et les filles.

Votre proposition devra montrer comment les résultats de la recherche seront utilisés pour guider la réponse humanitaire, qui sont les parties prenantes concernées et comment les données seront utilisées pendant la durée de l'étude ou immédiatement après.

Les études se feront sur une durée maximale de 18 mois. Nous anticipons le commencement des activités autour de janvier 2023 et la fin en juillet 2024.

Vous devrez demander un niveau de financement compatible avec votre proposition de recherche. Nous estimons qu'il se situera entre 100 000 £ et 400 000 £, selon le champ de l'étude et les objectifs d'application de la recherche. Toutes les activités devront être réalisables dans une période de 18 mois. Toutes les propositions seront évaluées sur le plan de leur rapport qualité-coût. Le nombre de subventions octroyées sera fonction de la qualité des propositions reçues.

## ADMISSIBILITÉ ET PERTINENCE

### QUI PEUT FAIRE UNE DEMANDE ?

Votre consortium de recherche doit inclure au minimum :

- ✓ Un établissement de recherche situé dans les pays ou régions dans lesquels la recherche aura lieu
- ✓ Une organisation humanitaire opérationnelle

Les membres de votre équipe de recherche doivent inclure au minimum :

- ✓ Un investigateur principal (ou des investigateurs principaux adjoints)
- ✓ Une personne de référence pour l'application de la recherche

Les membres de l'équipe peuvent être issus d'un éventail d'organisations, notamment : universités ou autres établissements de recherche, organisations opérationnelles humanitaires, organisations gouvernementales, experts individuels, organisations locales non gouvernementales ou organisations communautaires. Nous encourageons la création de partenariats respectant les fonctions d'encadrement et l'expertise en recherche au niveau local.

Compte tenu du délai relativement court de cet appel, nous encourageons les candidatures issues de partenariats recherche-pratique établis, ayant des antécédents de collaboration sur un thème choisi et pouvant démontrer un intérêt commun pour la coopération après la subvention afin de maintenir l'application et l'impact de la recherche. Les équipes de recherche doivent être « bien placées pour produire un impact » et avoir des relations établies avec des parties prenantes. Leurs connaissances et leur compréhension du contexte doivent être reflétées dans la proposition et démontrer comment se feront l'utilisation et l'application de la recherche.

### Investigateurs principaux

Les équipes de recherche doivent être dirigées par un ou plusieurs investigateurs principaux expérimentés. Ces personnes doivent avoir :

- ✓ Un doctorat dans un domaine académique pertinent
- ✓ L'expérience de la conduite de recherches similaires dans des situations équivalentes
- ✓ Plusieurs articles évalués par des pairs, sur des thèmes pertinents et publiés dans des revues scientifiques.

## Partenaires humanitaires

Les équipes auront acquis leur expérience auprès d'une organisation humanitaire située dans le pays, et de préférence dans le lieu où l'étude sera réalisée. Ce partenaire pourra être un organisme public pertinent répondant à la crise identifiée, une ONG locale, une ONG internationale basée dans le pays ou une autre organisation internationale. Le ou les partenaires humanitaires devront pouvoir faire preuve d'un engagement à utiliser les données obtenues par l'étude pour guider leurs programmes humanitaires.

## Personne de référence pour l'application de la recherche

Chaque équipe devra comprendre une ou plusieurs personnes de référence pour l'application de la recherche, possédant les qualifications, les compétences et le niveau de responsabilité nécessaires pour superviser la planification stratégique de l'application et de la diffusion pour l'équipe d'étude. Cette personne devra être bien placée pour influencer les parties prenantes clés aux niveaux local, national, régional ou mondial (selon le cas), et pour diriger la coordination de l'implication des parties prenantes et de la diffusion des plans. Des renseignements supplémentaires sur nos attentes en matière d'application et d'impact de la recherche sont inclus dans notre [R2HC: Note d'orientation sur l'application de la recherche](#).

## Candidat principal

Le candidat principal est l'organisation qui soumet la proposition et gèrera la subvention de recherche si elle est attribuée. Toute organisation représentée par des membres de l'équipe de recherche peut être le candidat principal. Nous encourageons les candidats principaux issus de pays à revenu intermédiaire de la tranche inférieure (PRIT). Le candidat principal ne doit pas être une entreprise à but lucratif ou une personne physique (bien que l'une ou l'autre puissent faire partie de l'équipe de recherche).

L'investigateur principal ne doit pas nécessairement être employé par le candidat principal, mais peut provenir d'une autre organisation partenaire.

Le candidat principal doit être en mesure d'accepter notre [accord de subvention](#) standard.

## VOTRE PROPOSITION

Il est important que votre proposition tienne compte des éléments suivants :

### Application de la recherche

Toute activité bénéficiant de notre financement doit avoir un impact mesurable et positif sur les interventions de santé dans les crises humanitaires. En effet, toute recherche doit être conçue de telle sorte que les acteurs humanitaires puissent accéder, et accèdent effectivement, aux données produites, qu'ils les comprennent, qu'ils les jugent fiables et qu'ils puissent les appliquer à leurs politiques et à leurs pratiques. Pour ce faire, les équipes de recherche devront être « bien placées pour obtenir un impact ». Les utilisateurs prévus de la recherche (que nous anticipons être des responsables politiques ou des praticiens

humanitaires) devront être étroitement associés à l'équipe, soit en tant que membres de l'équipe soit en tant que membres d'un comité directeur de recherche ou son équivalent.

La proposition reflétera une connaissance et une compréhension du contexte local et démontrera comment l'adoption et l'application de la recherche se feront par des activités d'implication et de communication planifiées et par la diffusion des résultats. Nous prévoyons que la plupart des membres de l'équipe seront basés sur le lieu de l'étude et seront disponibles pour s'impliquer directement avec les responsables politiques ou les praticiens tout au long de la période d'étude.

### Principes du partenariat

Nous favorisons les partenariats de recherche fondés sur quatre principes : l'équité, l'intérêt mutuel, la responsabilité et la transparence. Tous les partenaires, y compris ceux basés dans le pays ou la région dans lesquels vous envisagez de mener la recherche, doivent être impliqués dans la définition des objectifs de recherche, la conception de l'étude et le budget. Cette approche de cocréation doit être appliquée dans la formulation des questions, dans la conception et la réalisation de la recherche et dans la stratégie d'influence.

### Participation de la communauté

Nous favorisons la collaboration étroite avec les individus et les communautés touchés par des crises, ainsi que la participation de ceux-ci ; nous considérons ces éléments comme un principe fondamental de la recherche éthique et de la pratique humanitaire. Nous encourageons la coopération avec les communautés cibles à toutes les étapes du processus de recherche. Notre Research Ethics Toolkit (Boîte à outils pour la recherche éthique) offre des orientations sur la façon de procéder, ainsi que des suggestions à étudier au cours de la conception et de la mise en œuvre de l'étude.

## QUELS COÛTS FINANCERONS-NOUS ?

Reportez-vous aux informations sur les coûts admissibles : Eligible Costs Guidance.

Le programme R2HC demande aux candidats de démontrer comment les résultats de la recherche influenceront les interventions sanitaires et humanitaires et les parties prenantes. Votre budget doit inclure suffisamment de ressources pour les activités de diffusion et d'application de la recherche.

## QUELS COÛTS NE FINANCERONS-NOUS PAS ?

Les éléments suivants ne sont pas admissibles :

- Les travaux en laboratoire ou les essais cliniques
- La conception de diagnostics
- Les examens systématiques

Nous ne finançons pas la recherche dans les pays non inclus dans la [Liste des bénéficiaires d'APD établie par le CAD](#), ni la recherche portant sur des populations non touchées par des crises dans des pays à revenu faible et intermédiaire.

En règle générale, nous ne couvrirons pas les **coûts des interventions**. Si la recherche proposée est liée à la continuation d'une intervention spécifique au cours de la période de recherche, la proposition devra contenir des données prouvant que des fonds (autres) sont disponibles pour couvrir ces coûts. En cas de doute, veuillez demander des clarifications par email à [r2hc@elrha.org](mailto:r2hc@elrha.org).

## CRITÈRES D'ÉVALUATION

Toutes les demandes qui nous sont soumises sont étudiées par notre [Comité de financement](#) selon cinq critères :



### Méthodologie :

Nous recevons favorablement diverses méthodes de recherche, y compris des méthodologies qualitatives et mixtes, et la recherche utilisant des sources de données primaires ou secondaires. La recherche sur la mise en œuvre et les sciences sociales est encouragée, de même que les évaluations économiques ou les analyses sur le rapport efficacité-coût.

### Faisabilité :

Toutes les activités proposées doivent être réalisées dans une période de 18 mois. Vous devez avoir pris en compte la faisabilité opérationnelle de la recherche en fonction de toute difficulté liée à la sécurité ou à un domaine connexe dans le contexte humanitaire où l'étude aura lieu.

### Rapport qualité-coût :

Nous évaluons principalement le rapport qualité-coût lors de la soumission d'une proposition complète, qui devra comporter un budget beaucoup plus détaillé que celui qui est demandé au stade de la manifestation d'intérêt.

## PROCESSUS DE CANDIDATURE

Le processus de sélection se déroulera en deux étapes : une étape initiale de manifestation d'intérêt (MDI) et une étape ultérieure de proposition complète pour les candidats présélectionnés. Les manifestations d'intérêt seront soumises en ligne à l'aide du système Common Grant Application. Vous devrez fournir :

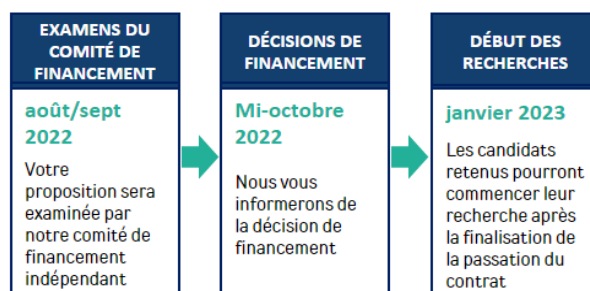
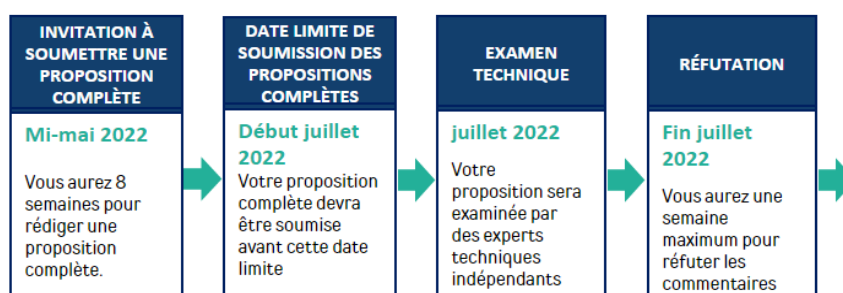
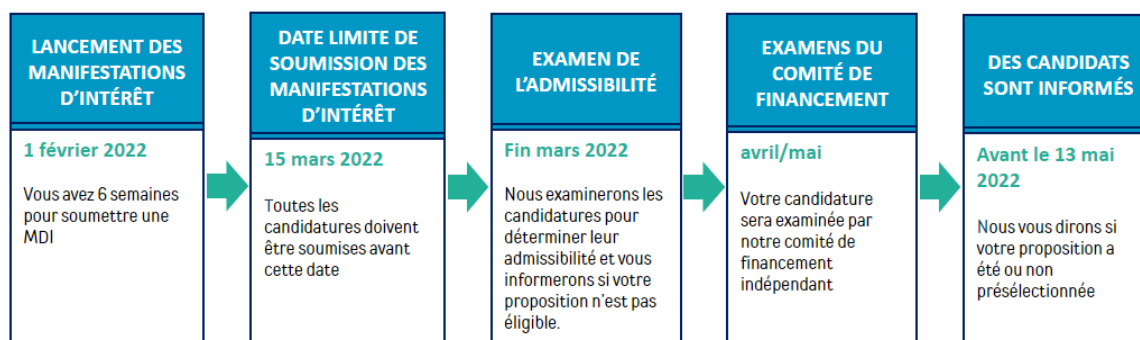
- ✓ Les coordonnées de votre organisation
- ✓ Des informations sur l'équipe de recherche et les partenaires proposés
- ✓ Un résumé de la proposition
- ✓ Un budget et un calendrier indicatifs
- ✓ Une liste récapitulative confirmant que vous répondez à tous les critères d'admissibilité

Les candidats devront s'inscrire sur le système avant de poser leur candidature. Un lien vers le formulaire de candidature, sur lequel des instructions détaillées sont fournies, est disponible sur le site de la R2HC.

### Date limite de soumission :

Les manifestations d'intérêt doivent être soumises en ligne au plus tard **le 15 mars 2022 avant 17 heures (GMT)**.

### Calendrier:



## AIDE ET RECOMMANDATIONS

Si vous avez des questions au sujet de l'appel vous pouvez :

1. Consulter notre document Foire aux questions sur cette [page web](#)
2. Assister au webinaire de lancement et à d'autres webinaires pertinents
3. Si vous n'avez pas trouvé de réponse à votre question, veuillez nous contacter par email à : [R2HC@elrha.org](mailto:R2HC@elrha.org)

### Documents de référence

Nous avons publié plusieurs documents de référence utiles auxquels nous vous suggérons de vous reporter lors de l'élaboration de votre candidature pour l'appel annuel R2HC :

- [Application Guidance](#) (Instructions pour les candidatures)
- [Humanitarian Health Evidence Review](#) (Examen des données de santé humanitaires)
- [R2HC Research Ethics Tool](#) (Trousse à outils sur l'éthique de la recherche R2HC)
- [R2HC Research Uptake Guidance Note](#) (Examen des données des méthodologies de recherche sur la violence sexiste)
- [Evidence Review of Gender-Based Violence Research Methodologies](#)
- [Due Diligence and Contracting FAQ's](#) (FAQ sur la diligence raisonnable et la passation des contrats)
- [Elrha Grant Agreement template](#) (Modèle d'accord de financement de Elrha)



## GLOSSAIRE

Dans cet appel à propositions, nous utilisons les définitions suivantes :

### Crise sanitaire actuelle ou anticipée

Une crise sanitaire humanitaire de grande ampleur, actuelle ou anticipée imminente, reconnue à l'échelle mondiale. Pour les crises actuelles, l'OCHA (bureau de la coordination des affaires humanitaires des Nations Unies) fournit un [aperçu de la situation humanitaire mondiale](#) qui liste les pays et régions dont les populations ont actuellement besoin d'une aide et d'une protection humanitaires. L'ACAPS offre une analyse des crises humanitaires par niveau de gravité. Pour les crises anticipées, des approches analytiques peuvent être utilisées pour prévoir avec de plus en plus de confiance, l'apparition et l'impact humanitaire de certains chocs (voir le travail de l'OCHA sur [Anticipatory Action \(action anticipatoire\)](#)). Les urgences sanitaires pourraient être déclenchées par des flambées de maladies infectieuses, l'insécurité alimentaire, les catastrophes environnementales, les conflits et d'autres causes.

### Situations humanitaires

Situations humanitaires comprennent divers contextes dans lesquels des besoins humanitaires ont été identifiés (voir plus haut). Il peut s'agir de lieux touchés par des conflits ou des catastrophes environnementales, de situations de crise grave ou prolongée, d'urgences complexes, de contextes dans lesquels des réfugiés ou des PDI sont accueillis et de milieux urbains ou ruraux.

### Organisation humanitaire opérationnelle (ou partenaire)

Une organisation qui exécute activement des programmes dans une situation humanitaire. Il peut s'agir d'une ONG internationale, nationale ou locale, d'une agence des Nations Unies, d'un département ou ministère du gouvernement et d'autres acteurs non gouvernementaux.

### Recherche

Recherche doit inclure une approche méthodique qui étudiera une hypothèse ou une question. La recherche doit être systématique et respecter un protocole rigoureux. Les résultats devront être de haute qualité et publiables dans une revue scientifique à comité de lecture.

La qualité de la méthodologie sera examinée par des experts techniques indépendants et des membres experts du comité de financement dans le cadre de l'évaluation des propositions. Les propositions basées sur des approches méthodologiques qui ne répondent pas aux normes requises pour être publiées dans une revue à comité de lecture ne seront pas financées.

Diverses listes de contrôle sont disponibles en ligne pour vous informer de ce qui doit être inclus dans la conception du protocole des propositions de recherche, ou pour guider les lecteurs qui évalueront la qualité des documents publiés. Voir un exemple d'outil d'évaluation de la recherche qualitative du programme R2hC sur [Qualitative Research Assessment Tool](#).

### Établissement de recherche ou partenaire universitaire

Un établissement ayant pour principal objectif d'effectuer des recherches et dont le personnel a des antécédents d'ouvrages publiés dans des revues scientifiques à comité de lecture. Cette catégorie pourrait inclure une institution gouvernementale axée sur la recherche ou une ONG dotée d'un service dédié à la recherche dont le personnel a eu des ouvrages publiés dans des revues scientifiques à comité de lecture ou ayant des liens avec un institut universitaire.

## NOS DONATEURS

Research for Health in Humanitarian Crises (R2HC) est financé par le UK Foreign, Commonwealth and Development Office (FCDO), Wellcome, et le UK National Institute for Health Research (NIHR).

Cet appel à propositions est financé par le UK FCDO.

